



Psychiatrická klinika
Lékařské fakulty Masarykovy univerzity
Fakultní nemocnice Brno-Bohunice



ROČENKA 2005



Fakultní nemocnice Brno



Lékařská fakulta Masarykovy univerzity Brno

**Psychiatrická klinika
Lékařské fakulty Masarykovy univerzity
a Fakultní nemocnice Brno-Bohunice**

ROČENKA 2005



www.med.muni.cz/psych/psychc.html

www.fnbrno.cz/pboh/pk.htm

BRNO

Obsah

I. ÚVOD	5
II. ORGANIZAČNÍ USPOŘÁDÁNÍ KLINIKY	6
III. PRACOVNÍCI KLINIKY	7
IV. LÉČEBNĚ-PREVENTIVNÍ ČINNOST	11
A) LŮŽKOVÁ ODDĚLENÍ	11
B) AMBULANCE	12
C) SPECIALIZOVANÉ LABORATOŘE A ERGOTERAPIE	13
V. VÝUKOVÁ ČINNOST	15
A) VÝUKA PRO LÉKAŘSKOU FAKULTU MASARYKOVY UNIVERZITY . . .	15
B) EXTERNÍ VÝUKA	16
C) POSTGRADUÁLNÍ VZDĚLÁVÁNÍ	16
VI. VĚDECKO-VÝZKUMNÁ ČINNOST	18
A) POČET A NÁZEV GRANTŮ ŘEŠENÝCH (SPOLUŘEŠENÝCH) NA PK	18
B) ÚČAST NA MULTICENTRICKÝCH STUDIÍCH	18
VII. PUBLIKAČNÍ ČINNOST	21
A) PUBLIKACE IN EXTENSO A ABSTRAKTA V RECENZOVANÝCH ČASOPISECH	21
B) SBORNÍKY	27
C) MONOGRAFIE, UČEBNICE A KAPITOLY V UČEBNÍCÍCH	29
VII. PŘEDNÁŠKY A VÝVĚSKY NA ODBORNÝCH SETKÁNÍCH	30
VIII. PROGRAM SEMINÁŘŮ PSYCHIATRICKÉ KLINIKY V BRNĚ-BOHUNICÍCH	44
IX. UZNÁNÍ VĚDECKOU KOMUNITOU	49
X. NADAČNÍ FOND POMOC PSYCHICKY NEMOCNÝM	51
XI. ZÁVĚR	52

I. ÚVOD

V roce 2005 bylo lidstvo vystaveno řadě nepředvídatelných, katastrofických událostí – tsunami, hurikány, zemětřesení. Jako by se příroda bránila a chtěla ukázat, kdo je na zemi pánem. Ještě nikdy si tyto katastrofy nevyžádaly tolik lidských obětí v tak krátkém časovém intervalu. K tomuto pak přistupují problémy, které si připravují sami lidé – od ekologických prohřešků po teroristické útoky. Tyto události mají nepochybně dopad na psychiku velkého množství lidí různých ras, náboženství, věku a pohlaví. Nikdy nebylo ve vědeckém světě tolik věnováno této problematice. Očekává se, že by lidstvo mělo mít v rukou prostředky, které by pomohly tyto situace lépe zvládat. (Je povzbuzující, že výzkum mozku je zřejmě nejdynamičtější vědecko - výzkumnou oblastí.) Informace, které byly prezentovány na řadě odborných symposií a kongresů, naznačují nevídané možnosti jak ovlivnit lidskou psychiku již v samém genetickém základě. Z druhé strany však stále zůstává velká mezera mezi teorií a realitou klinické praxe. Podaří se lidstvu tuto prodlevu „zkrátit“? Doufejme, že ano.

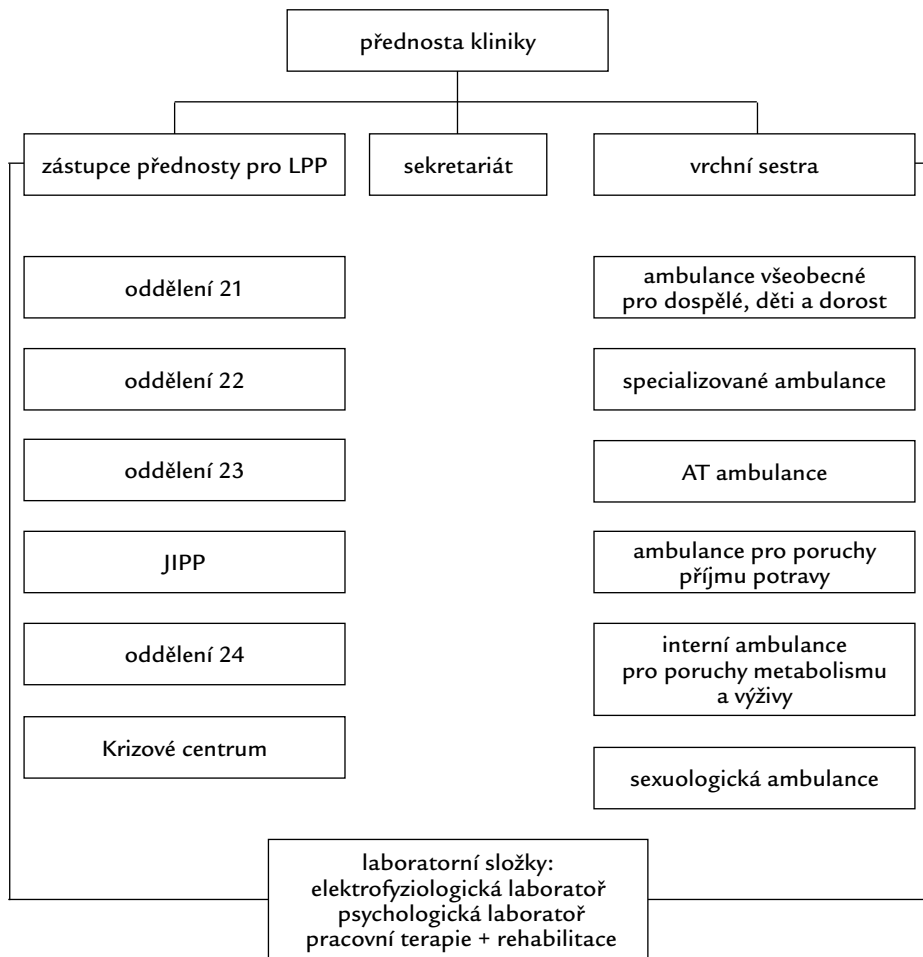
S tímto do určité míry souvisí i to, co se odehrává u nás, v republice v srdci Evropy. I v našich lokálních podmínkách se toho hodně přihodilo – bouřlivé diskuse politických představitelů a významných osobností o zdravotnictví jsou odrazem toho, co trápí všechny země – jak moc si může současná medicína dovolit zachraňovat, kde je hranice mezi etikou a ekonomickou nutností. Není to již jen otázka přístupu jedince, ale pravidel nastavených systémem.

V tomto bouřlivém toku událostí oslavila psychiatrická klinika 40 let „nové“ psychiatrické kliniky. Nové v tom smyslu, že tento obor dostal v jihomoravském regionu vlastní, pro potřeby psychiatrické kliniky postavenou budovu. V očích mnohých není „mladá“, záleží na úhlu pohledu. Zatím je to však v České republice stále jediná účelově postavená psychiatrická klinika, zohledňující specifika oboru.

Za těchto 40 let, po které jsme součástí Fakultní nemocnice Brno, začíná být psychiatrie postupně nejen tolerována, ale integrována do širokého spektra lékařských specializací. I ostatní odbornosti jsou nuceny vnímat lidskou psychiku jako důležitou komponentu zdraví a vítají vzájemnou spolupráci v oblasti klinického výzkumu. Za to jim věřel díky, protože bez vzájemného respektování a spolupráce by obor nemohl růst.

prof. MUDr. Eva Češková, CSc.

II. ORGANIZAČNÍ USPOŘÁDÁNÍ KLINIKY



III. PRACOVNÍCI KLINIKY

přednosta:

prof. MUDr. Eva Češková, CSc.

zástupce přednosta:

prof. MUDr. Ivana Drtílková, CSc. – školství

prim. MUDr. Oldřich Synek – zdravotnictví

školský sekretariát:

Jana Špačková

zdravotnický sekretariát:

Hana Doušková

Školští zaměstnanci:

prof. MUDr. Jaromír Švestka, CSc. (od 1. 10. 2003 zkrácený pracovní úvazek)

doc. MUDr. Radek Ryšánek, CSc.

doc. MUDr. Alexandra Žourková, CSc.

MUDr. Radovan Příkryl, Ph.D.

MUDr. Tomáš Kašpárek, Ph.D.

Mgr. Hana Kučerová

Doktorandské studium – PGS:

Školitel: prof. MUDr. Eva Češková, CSc.

MUDr. Andrea Cejpková (od 1. 9. 2002 kombinovaná forma)

Téma disertační práce: *Metabolické aspekty antipsychotik*

MUDr. Martin Perna (od 1. 9. 2002 prezenční forma)

Téma disertační práce: *Využití repetitivní transkraniální stimulace u afektivních poruch*

MUDr. Libor Ustohal (od 1. 10. 2005 prezenční forma)

Téma disertační práce: *Problematika farmakorezistence psychóz*

Školitel doc. MUDr. Alexandra Žourková, CSc.

MUDr. Lucie Pulkrábková (od 26. 9. 2001 kombinovaná forma)

Téma disertační práce: *Serotonergní systémy u alkoholových závislostí*

MUDr. Ivana Palčíková (od 1. 10. 2004 prezenční forma)

Téma disertační práce: *Efektivita léčby u pacientek s poruchou příjmu potravy*

Školitel: prof. MUDr. Ivana Drtílková, CSc.

MUDr. Pavel Theiner (od 1. 9. 2000 prezenční forma)

Téma disertační práce: *Molekulárně genetické koreláty kognitivní dysfunkce u hyperkinetické poruchy v dětském věku*

MUDr. Markéta Žáčková (od 1. 10. 2003 prezenční forma)

Téma disertační práce: *Souvislost genotypu s perzistující formou hyperkinetické poruchy*

Školitel MUDr. Radovan Příkryl, Ph.D.

MUDr. Vítězslav Pálenský (od 1. 10. 2003 prezenční forma)

Téma disertační práce: *Kardiovaskulární problematika psychofarmak*

MUDr. Simona Skotáková (od 1. 10. 2005 kombinovaná forma)

Téma disertační práce: *Repetitivní transkraniální magnetická stimulace (rTMS) a její aplikace v psychiatrii*

Externí školitelé:

Školitel doc. MUDr. Zdeněk Boleloucký, CSc.

MUDr. Miroslav Robeš (od 15. 10. 1999 kombinovaná forma)

Téma disertační práce: *Deprese anxiety a kvalita života u pacientů s colitickým onemocněním*

Školitel: prof. PhDr. Mojmír Svoboda, CSc.

Mgr. Jan Dufek (od 1. 9. 2000 kombinovaná forma)

Téma disertační práce: *Využití katatymně imaginativní psychoterapie u poruch příjmu potravy*

Školitel: doc. PhDr. Vladimír Řehan (Olomouc)

Mgr. Hana Kučerová (od 1. 10. 2002 kombinovaná forma)

Téma disertační práce: *Profil a srovnání kognitivních funkcí u pacientů se schizofrenií a depresivní poruchou*

Externí PGS

Školitel MUDr. Radovan Příkryl, Ph.D.

MUDr. Jan Tuček: (od 1. 10. 2003 kombinovaná forma)

Téma disertační práce: *Aplikace repetitivní transkraniální magnetické stimulace (rTMS) v psychiatrii*

Zdravotníčtí lékaři:

MUDr. Libuše Babáková

MUDr. Ilona Burdová (mateřská dovolená)

MUDr. Andrea Cejpková

MUDr. Elena Činčurová (částečný úvazek od 1. 12. 2005)

MUDr. Michaela Klabusayová (částečný úvazek)

MUDr. Miroslava Navrátilová

MUDr. Vlasta Obrovská

MUDr. Ivana Palčíková (doktorandské studium a minimální zkrácený úvazek)

MUDr. Vítězslav Pálenský (doktorandské studium a minimální zkrácený úvazek)

MUDr. Karolína Pastrňáková (částečný úvazek od 1. 8. 2005)

MUDr. Martin Perna (doktorandské studium a minimální zkrácený úvazek)

MUDr. Lucie Pulkrábková

MUDr. Hana Sedláková (částečný úvazek)

MUDr. Simona Skotáková

MUDr. Irena Rodáková

MUDr. Miroslav Robeš (odchod do důchodu 1. 8. 2005)

MUDr. Jana Tomanová

MUDr. Pavel Theiner

MUDr. Libor Ustohal (doktorandské studium a minimální zkrácený úvazek)

MUDr. Daria Valentová

MUDr. Markéta Žáčková (doktorandské studium a minimální zkrácený úvazek)

Vysokoškoláci – nelékaři:

Vedoucí psycholog: Mgr. Jan Dufek

PhDr. Marcela Langová – Šindelářová (částečný úvazek)

PhDr. Blanka Balaštíková (částečný úvazek)

Mgr. Lucie Štejglerová (mateřská dovolená)

PhDr. Pavel Hanák

Mgr. Jana Kopřivová

PhDr. Lubomír Pilař

Mgr. Josef Špaček

Mgr. Michal Černík (doktorandské studium a minimální zkrácený úvazek)

Mgr. Alena Uhrová (doktorandské studium a minimální zkrácený úvazek)
Mgr. Petra Navrátilová (doktorandské studium a minimální zkrácený úvazek)

Vrchní sestra:

Milena Švestková

Staniční sestry:

odd. 21 – Libuše Knötigová

odd. 22 – Jitka Buchtová

odd. 23 – Monika Večeřová

odd. JIPP – Jarmila Šveňhová

odd. 24 + Krizové centrum – Růžena Dočkalová

ambulance – Hana Huláková

Ergoterapeutické dílny:

Mgr. Markéta Brabencová

Bohumil Petřík

Lubomíra Pokorná

Ivana Pytlíková

Petra Vláčilová

IV. LÉČEBNĚ-PREVENTIVNÍ ČINNOST

A) LŮŽKOVÁ ODDĚLENÍ: 119 LŮŽEK

Oddělení 21

Oddělení 22

Oddělení 23

Oddělení 24

Krizové centrum

Jednotka intenzivní psychiatrické péče

Na lůžkových odděleních je zaveden ošetrovatelský proces, který je přizpůsobený potřebám oboru (včetně sesterské dokumentace). Na Krizovém centru se podílí SZP se specializací v psychoterapii na provozu Linky naděje.

Oddělení 21

– dětské a dorostové psychiatrie – počet lůžek 18

Vedoucí lékař oddělení: prof. MUDr. Ivana Drtílková, CSc.

Pro děti od 3 let věku, zaměřené na veškerou problematiku dětské a dorostové psychiatrie. Při oddělení pracuje základní škola.

Oddělení 22

– ženské oddělení – počet lůžek 36

Vedoucí lékař oddělení: MUDr. Jana Tomanová

Uzavřené oddělení pro léčbu psychotických poruch u žen.

Oddělení 23

– mužské oddělení – počet lůžek 28

Vedoucí lékař oddělení: MUDr. Radovan Příkryl, Ph.D.

Uzavřené oddělení pro léčbu psychotických poruch u mužů.

Oddělení 24

– koedukované oddělení – počet lůžek 22

Vedoucí lékař oddělení: MUDr. Daria Valentová

Psychoterapeuticky orientované oddělení zaměřující se zejména na léčbu neurotických a somatoformních poruch a na léčbu poruch příjmu potravy.

Krizové centrum

– KC – počet lůžek 10

Vedoucí lékař oddělení: MUDr. Andrea Cejpková

Koedukovaná jednotka pro poskytování krátkodobé intenzivní psychoterapie za lůžkových i ambulantních podmínek v situacích životních krizí, u reaktivních psychi-

kých poruch. Pracuje jako stanice nepřetržité psychiatrické pomoci s volným (bezbarierovým) přístupem občanů. Integrovaná součástí Krizového centra je Linka naděje (tel. 547 212 333), poskytující telefonickou pomoc.

Oddělení 24 + Krizové centrem + Linka naděje

- vytváří provázaný, organický celek, kdy část KC je vyčleněna spíše pro krátkodobé pobyty a část oddělení 24 pro navazující péči v indikovaných případech s celkovým počtem lůžek 32.

Jednotka intenzivní psychiatrické péče

- JIPP – počet lůžek 5

Vedoucí lékař oddělení: doc. MUDr. Radek Ryšánek, CSc.

Oddělení zaměřené na léčbu psychóz ohrožujících život a na případy vážnější somatické komorbidit u duševně nemocných.

B) AMBULANCE

Ambulance pro dospělé

Ambulance pro děti a dorost

Ambulance specializované:

AT ambulance

Ambulance pro léčbu poruch příjmu potravy

Ambulance Krizového centra

Interní ambulance pro poruchy metabolismu a výživy

Sexuologická ambulance

AMBULANCE – vedoucí lékař MUDr. Vlasta Obrovská

AMBULANCE PRO DOSPĚLÉ

- zajišťuje ambulantní psychiatrické služby, příjmy pacientů a dále veškerou psychiatrickou konsiliární činnost pro potřebu FN Bohunice.

AMBULANCE PRO DĚTI A DOROST

- zajišťuje ambulantní péči pro pacienty dětského a dorostového věku, příjmy pacientů na dětské oddělení.

AMBULANCE SPECIALIZOVANÉ:

AT ambulance

- pro nemocné se závislostí na alkoholu a pro nealkoholové toxikomanie.

Ambulance pro léčbu poruch příjmu potravy

- z poruch příjmu potravy jde zejména o diagnózy mentální anorexie a mentální bulimie.

Ambulance Krizového centra

- zajišťuje v nepřetržitém provozu pohotovostní psychiatricko – psychologické služby pro potřebné občany (bezbarierový kontakt).

Interní ambulance pro poruchy metabolismu a výživy

- poskytuje ambulantní služby internistou (který je kmenovým pracovníkem PK a je zařazen hlavní částí úvazku na JIPP) v uvedené specializaci.

Sexuologická ambulance

- cílená na problematiku sexuálních dysfunkcí (konziliární sexuologie).

C) SPECIALIZOVANÉ LABORATOŘE A ERGOTERAPIE

Elektroencefalografická laboratoř

Pracoviště repetitivní transkraniální magnetické stimulace

Psychologická laboratoř

Ergoterapie

Elektroencefalografická laboratoř

- pro snímání rutinního EEG záznamu i záznamů s využitím aktivačních metod, disponuje možností počítačového zpracování dat.

Pracoviště repetitivní transkraniální magnetické stimulace

- pro provádění repetitivní transkraniální magnetické stimulace, převážně indikováno u depresivních poruch.

Psychologická laboratoř

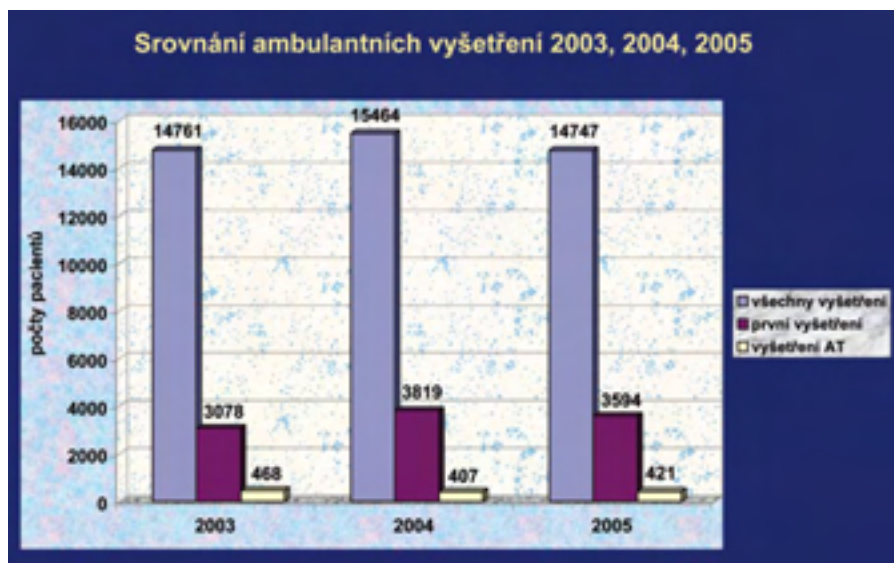
- pro provádění běžných i speciálních psychodiagnostických metod včetně možnosti počítačové aplikace a počítačového zpracování.

Ergoterapie

- práce se dřevem,
- výtvarná dílna,
- zahradnická dílna,
- dílna ručních prací.

Nedílnou součástí komplexní psychiatrické péče pro všechny typy nemocných jsou léčebná rehabilitace, resocializace a terapie zaměstnáváním.

VYBRANÉ STATISTICKÉ UKAZATELE



V. VÝUKOVÁ ČINNOST

A) VÝUKA PRO LÉKAŘSKOU FAKULTU MASARYKOVY UNIVERZITY

VÝUKA PSYCHIATRIE

Výuka psychiatrie – LF MU všeobecné lékařství:

V. ročník – jarní semestr/podzimní semestr 35 hodin/40 hodin.

Výuka psychiatrie – LF MU stomatologie:

V. ročník – podzimní semestr 45 hodin.

Výuka psychiatrie – LF MU bakalářské studium:

III. ročník – fyzioterapie a rehabilitace – podzimní semestr 15 hodin.

III. ročník – ošetřovatelství – podzimní semestr 15 hodin.

Výuka psychiatrie – LF MU magisterské studium:

V. ročník – fyzioterapie a rehabilitace – podzimní semestr 30 hodin.

VÝUKA LÉKAŘSKÉ PSYCHOLOGIE (do 31. 8. 2005)

Výuka lékařské psychologie – LF MU všeobecné lékařství, stomatologie:

III. ročník – jarní semestr/podzimní semestr 30 hodin/30 hodin.

Výuka zdravotnické psychologie – LF MU bakalářské studium:

I. ročník – ošetřovatelství – podzimní semestr/jarní semestr 45 hodin/45 hodin.

dálkové studium ošetřovatelství – podzimní semestr/jarní semestr 30 hodin/30 hodin.

Poznámka:

Dne 1. 9. 2005 vznikl samostatný Psychologický ústav při LF MU – bude zajišťovat výuku psychologie, komunikace a lékařské psychologie pro všechny typy studia na LF MU.

VÝUKA OŠETŘOVATELSTVÍ

Výuka ošetřovatelství – praktická výuka pro střední zdravotní školy, vyšší odborné zdravotnické školy (VZŠ).

Výuka ošetřovatelství – bakalářské studium.

Výuka ošetřovatelství – magisterské studium.

VÝUKA KLINICKÉ VÝŽIVY

Výuka Výživa člověka – magisterské studium:

IV. ročník, letní semestr, V. ročník, podzimní semestr.

Výuka Výživa člověka – střední odborné učiliště (hotelová škola),
(výuku zajišťuje MUDr. M. Navrátilová).

B) EXTERNÍ VÝUKA:

VÝUKA PSYCHIATRIE

Výuka speciální psychiatrie – Filozofická fakulta:

jarní semestr/podzimní semestr 23 hodin/12 hodin.

Výuka psychiatrie – Veterinární a farmaceutická univerzita,

Výuka psychiatrie – Zdravotní škola v Brně,

(výuku zajišťuje doc. MUDr. R. Ryšánek, CSc.).

C) POSTGRADUÁLNÍ VZDĚLÁVÁNÍ

1. Psychoterapeutické vzdělávání:

- kurzy sebezkušenostní, teoretické a supervizní (kurzy pořádané Brněnským institutem psychoterapie a Českou společností pro katatymně imaginativní psychoterapii),
- školicí kurzy psychoterapie pro praktické lékaře a psychiatry – Národní centrum ošetrovatelství a nelékařských zdravotnických oborů (NCO NZO).

2. Vzdělávání v biologické psychiatrii:

- školicí kurzy biologické psychiatrie pro praktické lékaře a psychiatry (NCO NZO),
- školicí místo v léčbě metabolických změn u mentální anorexie a bulimie a u drogově závislých (NCO NZO).

3. Vzdělávání SZP:

- školicí místa pro účastníky postgraduálního studia NCO NZO Brno.

POSTGRADUÁLNÍ VÝCHOVA

Lékaři v doktorandském studiu – 11, z toho:

- prezenční forma – 6,
- kombinovaná forma – 5, z toho:
 - externí forma – 1.

Psychologů v doktorandském studiu – 2, z toho:

- externí forma – 2.

SZP – 4, z toho:

- postgraduální specializační studium ošetrovatelství v psychiatrii – 2,
- postgraduální specializační studium v psychoterapii – 2.

Studentů SVOČ – 2.

VI. VĚDECKO-VÝZKUMNÁ ČINNOST

A) POČET A NÁZEV GRANTŮ ŘEŠENÝCH (SPOLUŘEŠENÝCH) NA PK:

1. IGA MZ ČR: 6520 – 5/2000, 2000–2005: Klinické a molekulárně genetické koreláty hyperkinetické poruchy u dětí.
Hlavní řešitel: prof. MUDr. Ivana Drtílková, CSc.
2. IGA MZ ČR: NR 79 90 – 3/2004, 2004–2006: Ověření a posouzení dynamiky profilu kognitivních funkcí u nemocných s depresivní a schizofrenní poruchou.
Hlavní řešitel: prof. MUDr. Eva Češková, CSc.
3. IGA MZ ČR: NR 7986 – 3/2004, 2004–2006: Ovlivnění negativních příznaků schizofrenie pomocí rTMS v podmínkách jednoduše slepé, randomizované studie.
Hlavní řešitel: MUDr. Radovan Příkryl, Ph.D.
4. IGA MZ ČR: NR 8466 – 3/2005, 2005–2007: Atypická antipsychotika druhé generace a hyperprolaktiméie.
Hlavní řešitel: prof. MUDr. Jaromír Švestka, DrSc.
5. IGA MZ ČR: NR/8472 – 3/2005, 2005–2007: Ovlivnění kognitivního deficitu u nemocných s depresivní poruchou pomocí repetitivní transkraniální magnetické stimulace (rTMS) v podmínkách jednoduše slepé, randomizované studie.
Hlavní řešitel: prof. MUDr. Eva Češková, CSc.

VÝZKUMNÝ ZÁMĚR

1. Výzkumný záměr MSM 0021622404 (2005–2011): Vnitřní organizace a neurobiologické mechanismy funkčních systémů CNS.
Hlavní řešitel: prof. MUDr. Ivan Rektor, CSc.

B) ÚČAST NA MULTICENTRICKÝCH STUDIÍCH

1. Actamesa 25517: Phase III Double-blind, randomized active-controlled, two armed multicenter efficacy and safety assessment.
Zodpovědný řešitel: prof. MUDr. E. Češková, CSc.

2. The European first episode schizophrenia trial (Eufest).
Zodpovědný řešitel: prof. MUDr. E. Češková, CSc.
3. Janssen-Cilag Study LAMDA (Protocol 42603 ATT3002).
Zodpovědný řešitel: prof. MUDr. E. Češková, CSc.
4. NAA104606 – GlaxoSmithKline InForm EDC Training.
Zodpovědný řešitel: prof. MUDr. E. Češková, CSc.
5. RIS-SCH-3001: CONSTAIRE (Risperdal Consta Trial of Remission and Effectiveness).
Zodpovědný řešitel: prof. MUDr. E. Češková, CSc.
6. RIS-USA-231: The Efficacy and Safety of Risperidone in the treatment of Adolescents with Schizophrenia.
Zodpovědný řešitel prof. MUDr. I. Drtíková, CSc.
7. RIS-USA-234: The Efficacy and Safety of Risperidone in the treatment of Adolescents with Schizophrenia a Follow up Trial of RIS-USA-231 and RIS-SCH-302.
Zodpovědný řešitel prof. MUDr. I. Drtíková, CSc.
8. CN 138-008: A multicenter, randomized, double-blind study of aripiprazole and haloperidol in the maintained response to treatment for mania.
Zodpovědný řešitel: prof. MUDr. J. Švestka, DrSc.
9. CN 138-003: A multicenter, double-blind randomized, comparative study of aripiprazole and olanzapine in the treatment of patients with acute schizophrenia.
Zodpovědný řešitel: prof. MUDr. J. Švestka, DrSc.
10. ENA 713 Exelon: A 24-week, multicenter, randomized, double-blind, placebo- and active-controlled parallel-group evaluation of efficacy, safety and tolerability of the once-daily Exelon patch formulation in patients with probable Alzheimer's.
Zodpovědný řešitel: prof. MUDr. J. Švestka, DrSc.
11. Schizophrenia 10207: A randomised, double-blind, fixed dose study evaluating the efficacy and safety of 12-week treatment with bifeprunox or olanzapine in patients with schizophrenia.
Zodpovědný řešitel: MUDr. J. Tomanová.

12. Schizophrenia 10206: A 40-week open, flexible dose, extension study of bifeprunox in patients with schizophrenia.
Zodpovědný řešitel: MUDr. J. Tomanová.
13. Solmania: C8428 A 3-month, open, randomised trial compared the efficacy and safety of association valproate-amisulpride to the association valproate-haloperidol in bipolar I patients suffering from a manic episode.
Zodpovědný řešitel: MUDr. J. Tomanová.
14. R 092670-PSY-3002 paliperidon palminát versus Risperdal CONSTA.
Zodpovědný řešitel: MUDr. L. Pulkrábková.

VII. PUBLIKAČNÍ ČINNOST

(abecední uspořádání)

A) PUBLIKACE IN EXTENSO A ABSTRAKTA V RECENZOVANÝCH ČASOPISECH

1. *Anders, M., Švestka, J.*: Hypnotika – současné možnosti a nové trendy v léčbě nespavosti. *Psychiatrie*, 9, 2005, s. 209–220.
2. *Češková, E.*: Koncept NDRI v léčbě deprese., *Čes. a slov. Psychiat.*, 101, 2005, s. 28–31.
3. *Češková, E., Příkrýl, R., Kašpárek, T., Kučerová, H., Pálenský, V.*: Nové cíle schizofrenie – Dosažení remise a zajištění compliance. Abstrakt. 47. Česko-Slovenská psychofarmakologická konference, Lázně Jeseník, 5.–9. 1. 2005, *Psychiatrie*, 9, 2005, Suppl.1, s. 16.
4. *Češková, E., Kučerová, H., Kašpárek, T., Příkrýl, R.*: Kognitivní dysfunkce u neuropsychiatrických onemocnění. Abstrakt. 47. Česko-Slovenská psychofarmakologická konference, Lázně Jeseník, 5.–9. 1. 2005, *Psychiatrie*, 9, 2005, Suppl. 1, s. 23.
5. *Češková, E., Žourková, A., Pilařová, L., Robeš, M., Kašpárek, T.*: Snášenlivost antidepressiv – pohlavní rozdíly. Abstrakt. 47. Česko-Slovenská psychofarmakologická konference, Lázně Jeseník, 5.–9. 1. 2005, *Psychiatrie*, 9, 2005, Suppl. 1, s. 25.
6. *Češková, E.*: Klinický profil jediného zástupce SARI Trazodonu. Abstrakt. 47. Česko-Slovenská psychofarmakologická konference, Lázně Jeseník, 5.–9. 1. 2005, *Psychiatrie*, 9, 2005, Suppl. 1, s. 54.
7. *Češková, E.*: Metabolický syndrom a atypická antipsychotika. Abstrakt. 47. Česko-Slovenská psychofarmakologická konference, Lázně Jeseník, 5.–9. 1. 2005, *Psychiatrie*, 9, 2005, Suppl. 1, s. 54.
8. *Češková, E.*: NDRI koncept v léčbě deprese. Abstrakt. 47. Česko-Slovenská psychofarmakologická konference, Lázně Jeseník, 5.–9. 1. 2005, *Psychiatrie*, 9, 2005, Suppl. 1, s. 54.
9. *Češková, E., Příkrýl, R., Kašpárek, T., Ondrušová, M.*: Psychopathology and treatment responsiveness of patients with first-episode schizophrenia. *Neuropsychiatric Disease and Treatment*, 1, 2005, /2/, p. 179–185.

10. Češková, E., Novotný, T., Floriánová, A., Pálenký, V.: Snášenlivost a bezpečnost antipsychotik druhé a třetí generace., Čes. a slov. Psychiat., 101, 2005, s. 92–97.
11. Češková, E.: Deprese u kardiálních, neurologických a onkologických onemocnění. Čas. Lék. čes., 2005, 144, pp. 252–257.
12. Češková, E.: 43. kongres ACNP 2004/USA. San Juan, 12.–16. 12. 2004, Čes. a slov. Psychiat., 101, 2005, s. 182–184.
13. Češková, E.: Osobní zpráva. Prof. MUDr. Milan Kolomazník, Dr.Sc. – 75letý. Čes. a slov. Psychiat., 101, 2005, s. 186.
14. Češková, E.: Duálně působící antidepresiva. Čes. a slov. Psychiat., 101, 2005, s. 207–212.
15. Češková, E., Kučerová, H., Kašpárek, T., Příkryl, R.: Současné možnosti ovlivnění poruchy paměti u schizofrenie. Abstrakta 12. celostátní konference biologické psychiatrie, Luhačovice, 15.–18. 6. 2005. Psychiatrie, 9, 2005, Suppl. 2, s. 29–30.
16. Češková, E., Žourková, A., Robeš, M., Kašpárek, T.: Gender differences in antidepressant-induced sexual dysfunction. Abstract. The World Journal of Biological Psychiatry, 6, p. 284–285.
17. Češková, E.: Léčba bipolární poruchy. Psychiat. pro praxi, 6, 2005, s. 172–178.
18. Češková, E.: Možnosti farmakoterapie deprese. Psychiat. pro praxi, 6, 2005, s. 233–236.
19. Češková, E.: Nové trendy v léčbě schizofrenie., Čes. a slov. Psychiat., 101, 2005, s. 298–302.
20. Češková, E.: „Nová“ budova Psychiatrické kliniky LF MU a FN v Brně slaví čtyřicet let trvání. Čes. a slov. Psychiat., 101, 2005, s. 383–384.
21. Češková, E., Příkryl, R., Kašpárek, T., Kučerová, H.: Comparison between responders and nonresponders in first-episode schizophrenia. Abstract. European Neuropsychopharmacology 15 (2005), 492–493.

22. Češková, E., Příkryl, R., Kašpárek, T.: Ovlivnění psychopatologie u nemocných s první epizodou schizofrenie., Abstrakt. XII. Česko-Slovenský psychiatrický zjazd Vysoké Tatry, 1.–4. 12. 2005, Psychiatr. prax, 6, Suppl. 1, 2005, s. 15.
23. Češková, E.: Kognitivní dysfunkce a její léčba – výzva pro 21. století., Čas. Lék. čes., 2005, 144, pp. 801–804.
24. Češková, E.: Remise – nový koncept hodnocení léčby schizofrenie. Abstrakt. XII. Česko-Slovenský psychiatrický zjazd Vysoké Tatry, 1.–4. 12. 2005. Psychiatr. prax, 6, Suppl. 1, 2005, s. 22.
25. Češková, E.: Účinek antipsychotik na kognici. Remedia 2005; 15: s. 517–519.
26. Češková, E.: Kombinace antidepresiv. Remedia 2005; 15: s. 520–524.
27. Češková, E.: Pokroky ve farmakologické léčbě schizofrenie. Prakt. Lék., 2005, 85, No.11, p. 614–617.
28. Drtílková, I.: Farmakologická léčba juvenilní bipolární poruchy. Čes. a slov. Psychiat., 101, 2005, s. 314–319.
29. Drtílková, I.: Doporučené postupy léčby u bipolární poruchy v dětství a adolescenci. Čes. a slov. Psychiat., 101, 2005, s. 25.
30. Drtílková, I., Šerý, O., Theiner, P., Balaštíková, B., Uhrová, A.: Polymorfizmy kandidátních genů u hyperkinetické poruchy. Abstrakt. 47. Česko-Slovenská psychofarmakologická konference, Lázně Jeseník, 5.–9. 1. 2005, Psychiatrie 9, 2005, Suppl. 4, s. 335–336.
31. Drtílková, I.: Opět psychiatrie a zákony. Čes. a slov. Psychiat., 101, 2005, s. 245.
32. Dufek, J.: Zpráva o probíhající studii procesu katatymně imaginativní psychoterapie v případě mentální anorexie. Čes. a slov. Psychiat., 101, 2005, s. 57–58.
33. Holub, D., Kučerová, H., Motlová, L., Říhová, Z., Preiss, M.: Vyšetření kognitivních funkcí u schizofrenie: Má pokus o sjednocení vyšetřovacích metod význam pro klinickou praxi? Abstrakta 12. celostátní konference biologické psychiatrie, Luhačovice, 15.–18. 6. 2005. Psychiatrie, 9, 2005, Suppl. 2, s. 38–40.

34. *Jarema, M., Hotujac, L., Oral, E.T., Rybakowski, J., Sartorius, N., Švestka, J.:* Treatment of bipolar depression. V: Treatment of bipolar disorders with second generation antipsychotic medications. E: Jarema J. et al, Neuroendocrinology letters, 26, 2005, p. 27–47.
35. *Kašpárek, T., Příkryl, R., Perna, M., Kučerová, H., Češková, E.:* Galantamin v léčbě schizofrenie. Psychiatrie, 9, 2005, s. 37.
36. *Kašpárek, T., Češková, E., Příkryl, R., Kučerová, H., Prokeš, B., Špaček, J., Ondrušová, M.:* Souvislosti velikosti hipokampu u prvních epizod schizofrenie: MRI volumetrická studie. Čes. a slov. Psychiat., 101, 2005, s. 199–206.
37. *Kaspárek, T., Ceskova, E., Kucerova, H., Prikrýl, R.:* Cognitive dysfunction of the first-episode schizophrenia men treated with electroconvulsion therapy. Abstract. European Neuropsychopharmacology 15 (2005), p. 504–505.
38. *Kašpárek, T., Kučerová, H., Příkryl, R., Schwarz, D., Češková, E., Krupa, P.:* Vztah mezi poruchou paměti a strukturální patologií hipokampu u první epizody schizofrenie: MRI studie – vlastní data. Abstrakta 12. celostátní konference biologické psychiatrie, Luhačovice, 15.–18. 6. 2005. Psychiatrie, 9, 2005, Suppl. 2, s. 50–51.
39. *Kučerová, H., Navrátilová, P., Černík, M.:* Klinické vyšetřování paměti a pozornosti. Abstrakt .47. Česko-Slovenská psychofarmakologická konference, Lázně Jeseník, 5.–9. 1. 2005, Psychiatrie, 9, 2005, Suppl. 1, s. 27.
40. *Kučerová, H., Příkryl, R., Kašpárek, T., Češková, E.:* Profil kognitivních funkcí u nemocných s depresivní a schizofrenní poruchou – první zkušenosti. Abstrakt. 47. Česko-Slovenská psychofarmakologická konference, Lázně Jeseník, 5.–9. 1. 2005, Psychiatrie, 9, 2005, Suppl. 1, s. 41.
41. *Kučerová, H., Navrátilová, P., Černík, M.:* Poruchy paměti u nemocných s první epizodou schizofrenie: vlastní data. Abstrakt. Abstrakta 12. celostátní konference biologické psychiatrie, Luhačovice, 15.–18. 6. 2005. Psychiatrie, 9, 2005, Suppl. 2, s. 64–65.
42. *Kučerová, H., Kunovská, M., Příkryl, R., Navrátilová, P., Černík, M.:* Profil kognitivního poškození u schizofrenních pacientů a pacientů s depresivní poruchou., Čes. a slov. Psychiat., 101, 2005, 8, s. 412–421.

43. *Kucerova, H., Prikryl, R., Kaspárek, T., Ceskova, E.:* Neurological soft signs and cognitive impairment in first-episode schizophrenia. *Annals of General Psychiatry*; in press.
44. *Mohr, P., Pečeňák, J., Švestka, J., Swingler, D., Treuer, T.:* Treatment of acute agitation in psychotic disorders. *Neuroendocrinology letters*, 26, 2005, p. 327–335.
45. *Navrátilová, M.:* Longitudinální multicentrická studie u institucionalizovaných gerontopsychiatrických nemocných – změny stavu výživy u nemocných s demencí – výsledky dvouleté studie. Dotisk abstrakt. 47. Česko-Slovenská psychofarmakologická konference, Lázně Jeseník, 5.–9. 1. 2005, *Psychiatrie*, 9, 2005, Suppl. 1, s. 2.
46. *Preiss, M., Holub, D., Říhová, Z., Kučerová, H.:* Návrh baterie pro vyšetření kognitivních funkcí u schizofrenie. *Psychiatrie*, 9, 2005, s. 161–163.
47. *Prikryl, R., Skotakova, S., Kaspárek, T., Kucerova, H., Ceskova, E.:* High frequency repetitive transcranial magnetic stimulation in the treatment of negative symptoms of schizophrenia: case study. Abstract. 18th ECNP Congress, Amsterdam 2005. *European Neuropsychopharmacology* 15 (2005), 506.
48. *Příkryl, R., Češková, E., Kašpárek, T., Kučerová, H., Pálenský, V.:* Psychopatologie a efekt léčby u prvních epizod schizofrenie. Abstrakt. 47. Česko-Slovenská psychofarmakologická konference, Lázně Jeseník, 5.–9. 1. 2005, *Psychiatrie*, 9, 2005, Suppl. 1, s. 16.
49. *Příkryl, R., Kučerová, H., Skotáková, S., Kašpárek, T., Češková, E., Navrátilová, P., Černík, M.:* Neuromodulační ovlivnění kognitivního deficitu u schizofrenních onemocnění. Abstrakt. 47. Česko-Slovenská psychofarmakologická konference, Lázně Jeseník, 5.–9. 1. 2005, *Psychiatrie*, 9, 2005, Suppl.1, s. 23–24.
50. *Příkryl, R., Skotáková, S., Kašpárek, T., Kučerová, H., Perna, M., Češková, E.:* První zkušenosti s využitím rTMS v léčbě negativních příznaků schizofrenie. Abstrakt. 47. Česko-Slovenská psychofarmakologická konference, Lázně Jeseník, 5.–9. 1. 2005, *Psychiatrie*, 9, 2005, Suppl. 1, s. 48.
51. *Prikryl, R., Kucerova, H.:* Occurrence of epileptic paroxysm during repetitive transcranial magnetic stimulation treatment. *Journal of Psychopharmacology*, 19, 2005, p. 313.

52. *Příkrýl, R., Kašpárek, T., Kučerová, H., Mikl, M., Studená, Z., Češková, E., Krupa, P.:* Porucha paměti a aktivace hipokampu u první epizody schizofrenie: fMRI studie. Abstrakta 12. celostátní konference biologické psychiatrie, Luhačovice, 15.–18. 6. 2005. *Psychiatrie, 9, 2005, Suppl. 2, s. 97–98.*
53. *Příkrýl, R., Kašpárek, T., Kučerová, H., Mikl, M., Češková, E., Krupa, P., Navrátilová, P., Černík M.:* Zobrazení funkce hipokampu u prvních episod schizofrenie. *Psychiatr. prax, 6, Suppl. 1, 2005, s. 15.*
54. *Příkrýl, R., Kašpárek, T., Kučerová, H., Mikl, M., Češková, E., Krupa, P., Navrátilová, P., Černík, M.:* Zobrazení funkce hipokampu u prvních episod schizofrenie. Abstrakt XII. Česko-Slovenský psychiatrický zjazd Vysoké Tatry, 1.–4. 12. 2005. *Psychiatr. prax, 6, Suppl. 1, 2005, s. 15.*
55. *Skotáková, S., Žourková, A., Hadašová, E.:* Polyfarmakoterapie u pacienta s pomalým metabolickým genotypem CYP2D6. *Psychiat. pro Praxi, 6, 2005, s. 94–95.*
56. *Skotáková, S., Příkrýl, R., Kašpárek, T., Navrátilová, P., Černík, M., Kučerová, H., Češková E.:* rTMS a negativní příznaky schizofrenie: první výsledky pilotní studie. Abstrakta 12. celostátní konference biologické psychiatrie, Luhačovice, 15.–18. 6. 2005. *Psychiatrie, 9, 2005, Suppl.2, s. 105–106.*
57. *Skotáková, S., Pálenský, V.:* Quetiapin a ovlivnění tělesné hmotnosti (klinická studie). Abstrakt. 47. Česko-Slovenská psychofarmakologická konference, Lázně Jeseník, 5.–9. 1. 2005, *Psychiatrie, 9, 2005, Suppl. 1, s. 48–49.*
58. *Sobotka, L., Navrátilová, M.:* Metody nutriční podpory psychiatricky nemocných při hospitalizaci. *Vnitřní lékařství, 51, 2005, s. 78–83.*
59. *Švestka, J., Novotný, V.:* Naltrexon v léčbě závislosti od alkoholu., *Alkoholizmus a drogové závislosti (Protialkoholický obzor), 40, 2005, 2, s. 67–87.*
60. *Švestka, J., Votava, M.:* Naltrexon v léčbě alkoholové a jiných závislostí. *Farmakoterapie, 1, 2005, s. 203–205.*
61. *Švestka, J.:* Duloxetin – duální specifický inhibitor reuptake serotoninu a noradrenalinu v léčbě akutní depresivní poruchy. *Psychiatrie, 9, 2005, s. 23–30.*
62. *Švestka, J., Votava, M.:* Aripiprazol. *Farmakoterapie, 1, 2005, s. 239–248.*

63. Švestka, J.: Mortalita a morbidita u schizofrenie. Dotisk abstrakt. 47. Česko-Slovenská psychofarmakologická konference, Lázně Jeseník, 5.-9. 1. 2005 Psychiatrie, 9, 2005, s. 3.
64. Švestka, J.: Farmakoterapie akutní agitovanosti. Dotisk abstrakt. 47. Česko-Slovenská psychofarmakologická konference, Lázně Jeseník, 5.-9. 1. 2005, Psychiatrie, 9, 2005, Suppl.1, s. 3-4.
65. Švestka, J., Synek, O., Tomanová, J.: Olanzapin v. ziprasidon v léčbě akutních exacerbací schizofrenních a schizoafektivních poruch. Dotisk abstrakt. 47. Česko-Slovenská psychofarmakologická konference, Lázně Jeseník, 5.-9. 1. 2005 Psychiatrie, 9, 2005, Suppl. 1, s. 4.
66. Švestka, J.: Agomelatin – nové melatonerní a serotoninerní anti-depresivum. Psychiatrie, 9, 2005, s. 307-310.
67. Švestka, J., Doležal, T.: Ziprasidon., Farmakoterapie, 1, 2005, s. 571-582.
68. Žáčková, M., Drtílková, I.: Hodnocení odpovědi na léčbu kombinací metylfenidátu a risperidonu u pacientů s hyperkinetickou poruchou chování. Dotisk abstrakt. 47. Česko-Slovenská psychofarmakologická konference, Lázně Jeseník, 5.-9. 1. 2005 Psychiatrie, 9, 2005, Suppl. 1, s. 6.
69. Žourková, A., Kašpárek, T., Skotáková, S., Večeřová, M.: Sexuální funkce u mužů léčených antipsychotiky. Čes. a slov. Psychiat., 101, 2005, s. 246-251.
70. Žourková, A.: Antidepresiva v léčbě sexuálních dysfunkcí u mužů. Psychiat. pro praxi, 6, 2005, s. 66-70.
71. Žourková, A., Kašpárek, T., Skotáková, S., Večeřová, M.: Sexuální funkce u mužů léčených atypickými antipsychotika. Abstrakt. 47. Česko-Slovenská psychofarmakologická konference, Lázně Jeseník, 5.-9. 1. 2005, Psychiatrie, 9, 2005, Suppl. 1, s. 16-17.
72. Žourková, A., Novotná, J.: Vliv trazodonu na sexuální funkce. Abstrakt. 47. Česko-Slovenská psychofarmakologická konference, Lázně Jeseník, 5.-9. 1. 2005, Psychiatrie, 9, 2005, Suppl. 1, s. 55-56.
73. Žourková, A., Hadašová, E., Pilařová, L., Ravčuková, B., Robeš, M.: Význam genotypu a fenotypu CYP2D6 při léčbě paroxetinem. Psychiatrie, 9, 2005, s. 130-131.

B) SBORNÍKY

1. Češková, E., Kučerová, H.: Psychologie pro lékaře – jaká forma a jak mnoho? 1. celofakultní konference o studiu na lékařské fakultě MU Brno. Sborník přednášek 17. 1. 2005, V: MU Brno.
2. Češková, E., Novotný, T., Floriánová, A., Pálenský, V., Prikryl, R., Kadlecová, J., Papoušek I., Chroust, P.: The occurrence of QTC prolongation in patients treated with psychopharmacs. 5 000 years of science and care building the future of psychiatry, XIII. World Congress of Psychiatry, Cairo, September 10–15, 2005, Egypt.
3. Drtílková, I., Šerý, O., Theiner, P., Balaščíková, B., Uhrová, A., Štaif, R., Pitelova, R.: Clinical and molecular-genetic study in boys with hyperkinetic disorder in the Czech republic. Scientific Proceedings of the Joint Annual Meeting AACAP, Toronto, Canada, October 2005.
4. Dufek, J.: Guided affective imagery in a single-case of anorexia. Report on the ongoing study. Society for Psychotherapy Research, Joint Meeting European & UK Chapters, Lausanne, March 2–5, 2005. Book of Abstract, s. 68.
5. Kucerova, H., Prikryl, R., Kasperek, T., Ceskova, E.: Neuropsychological profile in patients with depressive and schizophrenic disorders: our first experiences. 5000 years of science and care building the future of psychiatry, XIII. World Congress of Psychiatry, Cairo, September 10–15, 2005, Egypt.
6. Kucerova, H., Prikryl, R., Cernik, M., Navratilova, P., Mityskova, L.: Diagnosis and evaluation: Profile of personality and cognitive functions in patients with alcohol abuse. IX. Congreso Mundial sobre Trastornos de Personalidad, Argentina, Mar del Plata, 21.–24. 4. 2005; Réunion Regional de la Asociación Mundial de Psiquiatría.
7. Kucerova, H., Prikryl, R., Navratilova, P., Cernik, M.: Depression and Schizophrenia – is the same from the view of neuropsychological profile? IX. Congreso Mundial sobre Trastornos de Personalidad, Argentina, Mar del Plata, 21.–24. 4. 2005. Réunion Regional de la Asociación Mundial de Psiquiatría.
8. Navratilova, M.: Establishing the Degree of Malnutrition and its Risk in Elderly Patients with Alzheimer Disease—The Results of our Current Multicentric Study on 156 Patients Dementia Matters, The Alzheimer Society of Ireland, Alzheimer Europe, Book of Abstracts 2005, p. 17.

9. *Navratilova, M.*: Patients with Alzheimer's Disease have higher Risk of Malnutrition than other Patients with Dementia., Abstract Book 2005, 21st International Conference of Alzheimer's Disease International, p. 25–26.
10. *Schwarz, D., Kaspárek, T., Provazník, I.*: Comparison of point similarity measures for atlas-based registration of MRI brain images. IEEE Congress, Peking 2005.
11. *Skotakova, S., Prikryl, R., Kaspárek, T., Kucerova, H., Ceskova, E.*: High frequency rTMS in the treatment of negative symptoms of schizophrenia: case study. 5000 years of science and care building the future of psychiatry, XIII. World Congress of Psychiatry, Cairo, September 10–15, 2005, Egypt
12. *Štaif, R., Šerý, O., Pitelová, R., Theiner, P., Drtílková, I.*: Genetické dispozice ADHD: vztah genů pro COMT, ACE a AGT k hyperkinetické poruše v dětském věku. In *Konference mladých lékařů*, 1. vyd. Brno: FN u Sv. Anny v Brně, 2005, s. 30.
13. *Štaif, R., Pitelová, R., Theiner, P., Drtílková, I., Šerý, O.*: The Association of IL-6 Gene polymorphism with ADHD in children. In *IX. Pracovní setkání biochemiků a molekulárních biologů*, 1. vyd. Brno: MU v Brně, 2005. s. 29–30.
14. *Uhrová, A., Theiner, P.*: Hyperkinetická porucha a subtypy AD/HD. In *Sborník prací filozofické fakulty brněnské univerzity, Řada psychologická P9*, 1. vyd. Brno: MU v Brně, 2005, s. 76–86.

C) MONOGRAFIE, UČEBNICE A KAPITOLY V UČEBNÍCÍCH

1. *Češková, E.*: Schizofrenie a její léčba. Jessenius, Maxdorf s.r.o., 2005, Praha, s. 7–95.
2. *Herman, E., Hovorka, J., Švestka, J.*: Aktuální prevalence depresivní poruchy v ordinaci praktického lékaře, s. 9–11. V: *Depresivní porucha a somaticky nemocní v ordinaci, praktického lékaře*. Jessenius, Maxdorf s.r.o., 2005, Praha.
3. *Herman, E., Hovorka, J., Švestka, J.*: Farmakoterapie depresivní poruchy v ordinaci praktického lékaře, s. 21–25 V: *Depresivní porucha a somaticky nemocní v ordinaci praktického lékaře*. Jessenius, Maxdorf s.r.o., 2005, Praha.

VII. PŘEDNÁŠKY A VÝVĚSKY NA ODBORNÝCH SETKÁNÍCH

1. Češková, E.: Deprese a její léčba.
Univerzita 3. věku, Brno, 3. 1. 2005.
2. Češková, E.: Lamictal – první schválený preparát pro dlouhodobou prevenci depresivní epizody.
Češková, E.: Aktuální aspekty antidepressivní léčby.
Češková, E.: Současné možnosti farmakoterapie deprese.
Češková, E., Kašpárek, T.: Bipolární deprese a její léčba.
47. Česko-Slovenská psychofarmakologická konference, Lázně Jeseník, 5.–9. 1. 2005.
3. Češková, E.: Prodloužení QT intervalu.
Regionální interdisciplinární seminář s kardiologickou problematikou.
Psychiatrická klinika Brno, 14. 1. 2005.
4. Češková, E., Příkrýl, R.: Výsledky ankety studentů.
Regionální seminář Psychiatrické kliniky v Brně-Bohunicích, 21. 1. 2005.
5. Češková, E.: Deprese – neurobiologie, diagnostika, léčba.
Kurz 222003 Specializační intenzivní kurz v psychiatrii – katedra psychiatrie
IPVZ Praha, 7.–11. 2. 2005.
6. Češková, E.: Lamotrigin v psychiatrii.
Regionální seminář Psychiatrické kliniky v Brně-Bohunicích, 11. 2. 2005.
7. Češková, E.: Léčba deprese SSRI.
Odborný seminář pro praktické lékaře Brno, 19. 2. 2005.
8. Češková, E.: Novinky ve farmakoterapii AD.
Odborný seminář Psychiatrické léčebny v Havlíčkově Brodě, 22. 2. 2005.
9. Češková, E.: Novinky z ACNP v Portoriku.
Odborný seminář Psychiatrické kliniky v Brně-Bohunicích, 25. 2. 2005.
10. Češková, E.: Deprese – neurobiologie, diagnostika, léčba.
Kurz 222008 Specializační intenzivní kurz v psychiatrii – katedra psychiatrie
IPVZ Praha, 21.–25. 3. 2005.

11. Češková, E.: Léčba depresí psychofarmaky.
Postgraduální kurz pořádaný Psychiatrickou společností ČLS Třešť,
31. 3.–2. 4. 2005.
12. Češková, E.: Demence a možnosti farmakoterapie.
VII. Brněnský geriatrický den – katedra psychiatrie NCO NZO, 21.–25. 3. 2005.
13. Češková, E.: Nové cíle léčby schizofrenie- dosažení remise a zajištění
kompliance.
Regionální seminář na téma Nové trendy léčby schizofrenie, Psychiatrická
klinika v Brně, 8. 4. 2005.
14. Češková, E.: Risperidon a problematika prolaktinu.
Regionální seminář na téma Metabolické vedlejší účinky antipsychotik,
Psychiatrická klinika v Brně, 15. 4. 2005.
15. Češková, E.: Psychopathology and treatment responsiveness of patients with
first-episode schizophrenia.
Regionální CINP, Cape Town, 19.–25. 4. 2005.
16. Češková, E.: Moderní léčba deprese.
Seminář OS ČLK ve Frýdku-Místku ve spolupráci se Spolkem lékařů v Třinci,
27. 4. 2005.
17. Češková, E.: Novinky ve farmakoterapii AD.
Odborný seminář Psychiatrické léčebny v Brně-Černovicích, 3. 5. 2005.
18. Češková, E.: Léčba depresí.
Kurz 222070 Mimořádný specializační intenzivní kurz v psychiatrii – katedra
psychiatrie IPVZ Praha, 2.–6. 5. 2005.
19. Češková, E.: Koncept NDRI v léčbě deprese.
Odborný seminář firmy GlaxoSmithKline, Karlovy Vary, 13.–15. 5. 2005.
20. Češková, E.: Novinky ve farmakoterapii AD.
Odborný seminář Psychiatrické léčebny v Jihlavě, 2. 6. 2005.
21. Češková, E.: Léčba bipolární poruchy guideliny a realita klinické praxe.
Kurz 222013 Specializační intenzivní kurz v psychiatrii – Vybrané problémy
psychofarmakologie, katedra psychiatrie IPVZ Praha, 7. 6. 2005.

22. Češková, E., Kučerová, H., Kašpárek, T., Přikryl, R.: Současné možnosti ovlivnění poruch paměti u schizofrenie.
12. celostátní konference biologické psychiatrie Luhačovice, 15.–18. 6. 2005.
23. Češková, E.: Risperdal Consta v terapii schizofrenie.
Workshop firmy Janssen-Cilag Brno, 22. 9. 2005.
24. Češková, E.: Neurologie a psychiatrie – společné léčebné strategie.
Odborné symposium firmy Krka Praha, 5. 10. 2005.
25. Češková, E.: Neurologie a psychiatrie – společné léčebné strategie.
Odborné symposium firmy Krka Brno, 6. 10. 2005.
26. Češková, E.: Dosažení remise a přínos dlouhodobě působících atypických antipsychotik.
Regionální seminář na téma Postavení Consty v léčbě schizofrenní poruchy, Psychiatrická klinika Brno, 7. 10. 2005.
27. Češková, E.: Terapie schizofrenie a bipolární poruchy.
Kurz 222004 Specializační intenzivní kurz v psychiatrii, katedra psychiatrie IPVZ Praha, 10.–14. 10. 2005.
28. Češková, E., Kučerová, H., Kašpárek, T., Přikryl, R.: Význam neurologických abnormit u schizofrenní poruchy.
III. Levočské pracovní dny neuropsychiatrie a algeziologie ve vertebrologii, Levoča, 13.–14. 10. 2005.
29. Češková, E.: Postavení Consty v léčbě schizofrenní poruchy.
Odborný seminář Psychiatrická léčebna Bohnice Praha, 19. 10. 2005.
30. Češková, E.: Nové trendy v léčbě schizofrenie.
X. Psychopharmacological Symposium PS SLS Smolenice, 19.–21. 10. 2005.
31. Češková, E.: O historii nové psychiatrické kliniky.
Češková, E.: Algoritmy léčby bipolární poruchy.
Vědecká schůze Psychiatrické společnosti ČLS JEP Praha, 2. 11. 2005.
32. Češková, E.: Zahájení a krátký pohled do historie nové psychiatrické kliniky.
Slavnostní regionální seminář ke 40. výročí otevření Psychiatrické kliniky LF MU ve FN Brno, 4. 11. 2005.

33. Češková, E.: Deprese.
Češková, E.: Demence a Alzheimerova choroba.
Odborný seminář pro lékárníky Brno, 5. 11. 2005.
34. Češková, E.: Deprese – neurobiologie, diagnostika, léčba.
Kurz 222008 Specializační intenzivní kurz v psychiatrii, katedra psychiatrie
IPVZ Praha, 7.–11. 11. 2005.
35. Češková, E.: Postavení Consty v léčbě schizofrenní poruchy.
Odborný seminář Psychiatrická léčebna Kroměříž, 8. 11. 2005.
36. Češková, E.: Deprese.
Češková, E.: Demence a Alzheimerova choroba.
Odborný seminář pro lékárníky Praha, 12. 11. 2005.
37. Češková, E.: Léčba rezistentní deprese.
Vzdělávací kurz Farmakoterapie duševních poruch, pořádaný ČNPS, PK FN
a LF UK v Hradci Králové, Černý důl, 11.–12. 11. 2005.
38. Češková, E.: Postavení Consty v léčbě schizofrenní poruchy.
Odborný seminář Psychiatrická léčebna Opava, 22. 11. 2005.
39. Češková, E.: First schizophrenic episode.
Češková, E.: QTc interval.
V Congress of the CLANP, reg. Congress of the CINP, III Congress of the
CPeNP Lima, 25.–29. 11. 2005.
40. Češková, E.: CINP.
Češková, E.: Ovlivnění psychopatologie u nemocných s první epizodou
schizofrenie.
Češková, E.: Remise – nový koncept hodnocení léčby schizofrenie.
XII. Česko-slovenský psychiatrický zjazd Vysoké Tatry, 1.–4. 12. 2005.
41. Češková, E.: Význam remise v terapii schizofrenie.
Farmakoekonomický seminář Společné stretnutie SSFE, ČTES a národních
koordinátorov projektu e-STAR, Bratislava, 5. 12. 2005.
42. Češková, E.: Farmakorezistentní deprese a kombinace antidepresiv.
222010 Specializační kurz v psychiatrii – Afektivní poruchy, katedra
psychiatrie IPVZ, 6. 12. 2005.

43. *Češková, E.*: Postavení Consty v léčbě schizofrenní poruchy.
Odborný seminář Psychiatrické léčebny v Jihlavě, 8. 12. 2005.
44. *Drtílková, I.*: Vztah mezi polymorfismy kandidátních genů a psychopatologií u hyperkinetické poruchy.
12. celostátní konference biologické psychiatrie Luhačovice, 15.–18. 6. 2005.
45. *Drtílková, I.*: Farmakologická léčba juvenilní bipolární poruchy.
47. Česko-Slovenská psychofarmakologická konference, Lázně Jeseník, 5.–9. 1. 2005.
46. *Drtílková, I.*: Farmakologická léčba hyperkinetické poruchy.
Psychologický den, Lékařský dům, Praha, květen 2005.
47. *Drtílková, I.*: Molekulárně-genetické aspekty v pedopsychiatrii.
Odborná schůze Psychiatrické společnosti ČLS JEP Praha, říjen 2005.
48. *Drtílková, I.*: Hyperkinetická porucha ve vědecko-výzkumné práci dětského oddělení Pk FN Brno.
Slavnostní regionální seminář ke 40. výročí otevření nové Psychiatrické kliniky v Brně-Bohunicích.
49. *Drtílková, I.*: Klinická vodítka léčby ADHD.
Odborná schůze Psychiatrické společnosti ČLS JEP Praha, říjen 2005.
50. *Drtílková, I.*: Rajonizace lůžkové pedopsychiatrické péče.
Odborná schůze Psychiatrické společnosti pedopsychiatrické sekce, ČLS JEP Praha, prosinec 2005.
51. *Hanák, P.*: Domácí násilí – základy problematiky.
Hanák, P.: Nastavené kontakty pro řešení situace domácího násilí.
Hanák, P.: Krizová intervence – domácí násilí.
Seminář, Nová radnice Brno, 22.–23. 11.2005.
52. *Kašpárek, T.*: Vztah mezi poruchou paměti a strukturální patologií hipokampu u první epizody schizofrenie: MRI studie – vlastní data.
12. celostátní konference biologické psychiatrie Luhačovice, 15.–18. 6. 2005.

53. *Kašpárek, T.*: Zobrazování struktury mozku – současné možnosti, vlastní zkušenosti.
Schůze Psych. společnosti J. E. Purkyně, listopad 2005, Praha + slavnostní seminář ke 40. výročí otevření Psychiatrické kliniky LF MU ve FN Brno, 4. 11. 2005.
54. *Kašpárek, T.*: Somatické komplikace léčby afektivních poruch.
Symposium praktických psychiatrů, Olomouc, září 2005.
55. *Kučerová, H., Navrátilová, P., Černík, M.*: Mnestic a pozornostní dysfunkce u pacientů se schizofrenií.
47. Česko-Slovenská psychofarmakologická konference, Lázně Jeseník, 5.-9. 1. 2005.
56. *Kucerova, H., Prikryl, R., Cernik, M., Navratilova, P., Mityskova, L.*: Diagnosis and evaluation: Profile of personality and cognitive functions in patients with alcohol abuse.
IX. Congreso Mundial sobre Trastornos de Personalidad, Argentina, Mar del Plata, 21.4.-24.4.2005. Réunion Regional de la Asociación Mundial de Psiquiatría.
57. *Kucerova, H., Prikryl, R., Navratilova, P., Cernik, M.*: Depression and Schizophrenia – is the same from the view of neuropsychological profile?
IX. Congreso Mundial sobre Trastornos de Personalidad, Argentina, Mar del Plata, 21.-24. 4. 2005. Réunion Regional de la Asociación Mundial de Psiquiatría.
58. *Kučerová, H.*: Poruchy paměti u nemocných s první epizodou schizofrenie: vlastní data.
12. celostátní konference biologické psychiatrie Luhačovice, 15.-18. 6. 2005.
59. *Kučerová, H.*: Vyšetření kognitivních funkcí u schizofrenie: Má pokus o sjednocení vyšetřovacích metod význam pro klinickou praxi? – testy paměti a pozornosti vhodné nejen u schizofrenie.
12. celostátní konference biologické psychiatrie Luhačovice, 15.-18. 6. 2005.
60. *Kučerová, H.*: Přehled vybraných neuropsychologických testů.
Seminář PCP Praha, 7. 10. 2005.

61. *Kučerová, H., et al:* Má rTMS prokognitivní efekt u depresivní poruchy? III. Levočské pracovní dny neuropsychiatrie a algeziologie vo vertebrológii, Levoča 13.–15. 10. 2005.
62. *Kučerová, H.:* Souvisí kognitivní deficit s reaktivitou na léčbu u pacientů s první epizodou schizofrenie? XII. Česko-slovenský psychiatrický zjazd Vysoké Tatry, 1.–4. 12. 2005
63. *Kučerová, H., Příkryl, R., Kašpárek, T., Češková, E.:* Problematika kognitivního deficitu. 47. Česko-Slovenská psychofarmakologická konference, Lázně Jeseník, 5.–9. 1. 2005
64. *Kučerová, H., Češková, E.:* Psychologie pro lékaře – jaká forma a jak mnoho? 1. celofakultní konference o studiu na Lékařské fakultě MU Brno, 17. 1. 2005.
65. *Navrátilová, M.:* Obesita a Ravenův syndrom. 47. Česko-Slovenská psychofarmakologická konference, Lázně Jeseník, 5.–9. 1. 2005.
66. *Navrátilová, M.:* Edukační program „Malnutrition & Dementia and the recent findings“. Členka multidisciplinárního konzultantského týmu. Přednáška „Effect of Protein—Energy Malnutrition on the Immune System in the Elderly—Comparison with Healthy Elderly Individuals“. Galway, Irsko, 20.–21. 4. 2005.
67. *Navrátilova, M.:* Nutritional Status and Food Intake in the Group of Elderly Patients with Alzheimer Disease and Vascular Dementia. Donnegal, Irsko, 21.–22. 4. 2005.
68. *Navrátilova, M.:* Establishing the Degree of Malnutrition and its Risk in Elderly Patients with Alzheimer Disease—The Results of our Current Multicentric Study on 156 Patients. 15th Alzheimer Europe Conference, Killarney, Co. Kerry, Ireland, 9.–11. 6. 2005, 9th Alzheimer Society of Ireland Conference, 11.–12. 6. 2005.
69. *Navrátilová, M.:* Současné trendy nutriční intervence v gerontologii – přednáška + předsedající v bloku Pokroky v interně a geriatрии. Kongres Pokroky ve farmakoterapii 2005 pro lékaře v praxi s mezinárodní účastí, Spolek lékařů ČLS JEP, Zlín 8. 9. 2005.

70. *Navrátilová, M.*: Metabolické aspekty u interních chorob – současné trendy – přednáška + diskuse s experty v bloku Terapeutické trendy. Kongres Pokroky ve farmakoterapii 2005 pro lékaře v praxi s mezinárodní účastí, Spolek lékařů ČLS JEP, Zlín 9. 9. 2005.
71. *Navrátilová, M.*: Patients with Alzheimer's Disease have higher Risk of Malnutrition than other Patients with Dementia. 21st International Conference of Alzheimer's Disease International, 28. 9.–1. 10. 2005, Istanbul, Turecko.
72. *Navrátilová, M.*: Malnutrice, význam výživy v psychiatrii. Posluchárna Psychiatrické kliniky Brno, 25. 10. 2005.
73. *Navrátilová, M., Sobotka, L.*: Výživa v gerontologii, výživa u nemocných s Alzheimerovou chorobou. NCO NZO Brno, tematický kurz, 29.–31. 10. 2005.
74. *Navrátilová, M.*: Poruchy příjmu potravy, metabolická podpora u psychiatrických diagnóz. NCO NZO Brno, tematický kurz, 7.–9. 6. 2005.
75. *Navrátilová, M., Horký, L.*: Mentální anorexie a bulimie, dvě hluboké propasti. Zdravotní ústav, Ministerstvo zdravotnictví, Projekt podpory zdraví č. 9278/2005.
76. *Navrátilová, M.*: Problematika malnutrice v psychiatrii. LF, V. ročník, posluchárna Psychiatrické kliniky Brno, 23. 11. 2005.
77. *Palčíková, I.*: Gonadální funkce u pacientů s poruchou příjmu potravy. Konference mladých psychiatrů, červen 2005.
78. *Příkrýl, R., Kaspárek, T., Skotakova, S., Kucerova, H., Ceskova, E.*: Influencing negative symptoms schizophrenia using repetitive transcranial magnetic stimulation (rTMS): a pilot study. III. Levošské pracovní dny neuropsychiatrie a algeziologie vo vertebrológii, Levoča, 13.–15. 10. 2005.
79. *Příkrýl, R., Češková, E., Kašpárek, T., Kučerová, H., Pálenský, V.*: Psychopatologie a efekt léčby u prvních epizod schizofrenie. 47. Česko-Slovenská psychofarmakologická konference, Lázně Jeseník, 5.–9. 1. 2005.

80. *Příkrýl, R., Kučerová, H., Skotáková, S., Kašpárek, T., Češková, E., Návrátilová, P., Černík M.:* Neuromodulační ovlivnění kognitivního deficitu u schizofrenních onemocnění.
47. Česko-Slovenská psychofarmakologická konference, Lázně Jeseník, 5.-9. 1. 2005.
81. *Příkrýl, R.:* Psychopatologie a efekt léčby u prvních epizod schizofrenie.
Regionální seminář PK LF MU a FN Brno, 8. 4. 2005.
82. *Příkrýl, R.:* Problematika compliance u prvních epizod schizofrenie.
Regionální psychiatrický seminář Psychiatrické kliniky LF UK v Hradci Králové, Havlíčkův Brod, 8.-9. 4. 2005.
83. *Příkrýl, R.:* Neuromodulační ovlivnění kognitivního deficitu u schizofrenního onemocnění.
Regionální seminář PK LF MU a FN Brno, 22. 4. 2005.
84. *Příkrýl, R.:* Léčba prvních epizod schizofrenních onemocnění.
Seminář IPVZ Praha, 7. 6. 2005.
85. *Příkrýl, R.:* Porucha paměti a aktivace hipokampu u prvních epizod schizofrenie: fMRI studie.
12. celostátní konference biologické psychiatrie Luhačovice, 15.-18. 6. 2005.
86. *Příkrýl, R.:* Aspekty dlouhodobé léčby schizofrenie.
Psychiatrická léčebna Kroměříž, 28. 6. 2005.
87. *Příkrýl, R.:* Nepsychiatrické příznaky demencí.
Brno, 22. 9. 2005.
88. *Příkrýl, R.:* Dlouhodobá léčba bipolární afektivní poruchy.
Psychiatrická léčebna Kosmonosy, 6. 10. 2005.
89. *Příkrýl, R.:* Vlastní zkušenosti s Constou.
Regionální seminář PK Brno, 7. 10. 2005.
90. *Příkrýl, R.:* Problematika compliance u nemocných se schizofrenií.
Seminář PO České Budějovice, 7. 10. 2005.
91. *Příkrýl, R.:* Dlouhodobá léčba schizofrenie.
Seminář Psychiatrické léčebny Dobřany, 11. 10. 2005.

92. *Příkryl, R., Kašpárek, T., Kučerová, H., Češková, E.*: Aplikace zobrazovacích metod v neuropsychiatrii.
III. Levočské pracovní dny neuropsychiatrie a algeziologie vo vertebrológii, Levoča, 13.–15. 10. 2005.
93. *Příkryl, R.*: Funkční zobrazovací metody na PK Brno.
Seminář pro psychiatry ČPS JEP, Praha, 2. 11. 2005.
94. *Příkryl, R.*: Vlastní zkušenosti s funkčními zobrazovacími technikami.
Seminář Psychiatrické kliniky Brno, 4. 11. 2005.
95. *Příkryl, R.*: Depotní antipsychotika a schizofrenie.
Odborný seminář Psychiatrické léčebny v Havlíčkově Brodě, 8. 11. 2005.
96. *Příkryl, R.*: Demence – stále aktuální problém.
Seminář pro praktické lékaře, Hradec Králové, 8. 11. 2005.
97. *Příkryl, R.*: Problematika demence.
Seminář pro praktické lékaře, Praha, 22. 11. 2005.
98. *Příkryl, R.*: Dlouhodobá léčba a prevence bipolární afektivní poruchy.
Seminář Psychiatrické kliniky Brno, 25. 11. 2005.
99. *Příkryl, R.*: Prevence demence.
Seminář pro praktické lékaře, Ostrava, 30. 11. 2005.
100. *Příkryl, R.*: Zobrazovací metody u prvních epizod schizofrenie.
XII. Česko-Slovenský psychiatrický zjazd Vysoké Tatry, 1.–4. 12. 2005.
101. *Skotáková, S.*: Repetitive transcranial magnetic stimulation.
13th Annual International Ain Shams Medical Student Congress, Cairo, February 2005, Egypt.
102. *Švestka, J.*: Morbidita a mortalita u schizofrenie.
7. Česko-Slovenská psychofarmakologická konference, Lázně Jeseník, 5.–9. 1. 2005.
103. *Švestka, J.*: Farmakoterapie agitovanosti.
47. Česko-Slovenská psychofarmakologická konference, Lázně Jeseník, 5.–9. 1. 2005.

104. Švestka, J.: Nonadherence k antipsychotikům u schizofreniků. Vzdělávací kurs. Postgraduální kurz pořádaný Psychiatrickou společností ČLS Třešť, 31. 3.– 2. 4. 2005.
105. Švestka, J., Synek, O., Tomanová, J., Cejpková, A.: Metabolické a endokrinní účinky antipsychotik 2. generace. Regionální seminář Psychiatrické kliniky Brno, 15. 4. 2005.
106. Švestka, J.: Organické deprese. Odborný seminář, AMEPRA, Praha, 8. 6. 2005.
107. Švestka, J.: Dysmotilita jícnu a bolesti na hrudi: pohled psychiatra. V. motilitní symposium s mezinárodní účastí, Brno 23. 6. 2005.
108. Švestka, J.: Nonadherence to antipsychotics in schizophrenic patients. Care and Treatment in Psychiatry (CTP) Varšava, 28. 6. 2005.
109. Švestka, J.: Dlouhodobá léčba schizofrenie, klinický význam srovnávacích studií. Odborný seminář, AMEPRA, Praha 24. 9. 2005.
110. Švestka, J.: Relaps prevention in schizophrenic and bipolar disorders. Odborný seminář, Sofia, Bulharsko 8. 10. 2005.
111. Švestka, J.: Aripiprazol – antipsychotikum další generace bez endokrinních a metabolických nežádoucích účinků. Regionální seminář Psychiatrické kliniky Brno, 14. 10. 2005.
112. Švestka, J.: Léčba afektivních poruch antipsychotiky 2. generace. Odborný seminář Brno, 14. 10. 2005.
113. Švestka, J.: Somatická komorbidita u schizofrenie. 10th Psychopharmacological Symposium, Smolenice, Slovenská republika, 19. 10. 2005.
114. Švestka, J.: Aripiprazol – nový horizont v léčbě schizofrenie. 10th Psychopharmacological Symposium, Smolenice, Slovenská republika, 19. 10. 2005.
115. Švestka, J.: Brněnská psychofarmakologická škola. Regionální seminář Psychiatrické kliniky Brno, 4. 11. 2005.

116. Švestka, J.: SSRI a suicidalita.
Vzdělávací kurz ČNPS, Černý Důl, 11. 11. 2005.
117. Švestka, J.: Metabolické poruchy a lékové interakce při thymoprofylaxi.
2. Desitin symposium o afektivních poruchách, AMEPRA, Průhonice,
19. 11. 2005.
118. Švestka, J.: Mirtazapine – dual antidepressant with fast onset of action.
Odborný seminář Tallin, Estonsko, 24. 11. 2005.
119. Švestka, J.: Mirtazapin – duální antidepresivum s rychlejším nástupem účinku než SSRI?
XII. Česko-slovenský psychiatrický zjazd Vysoké Tatry, 1.–4. 12. 2005.
120. Tomanová, J., Švestka, J., Synek, O., Kopřivová, J.: Duševní nemoc a obezita
Opava, duben 2005, Komplexní terapie psychóz v praxi.
121. Uhlíková, P., Papežová, H., Malá, E., Valentová, D., Řežábek, K.: Asistovaná reprodukce u pacientek s mentální anorexií,
XXVIII. Česko-Slovenská soudně psychiatrická konference, Znojmo,
6.–8. 10. 2005.
122. Valentová, D.: Ano či ne? Úvaha o vhodnosti asistované reprodukce u pacientek s mentální anorexií.
5. mezioborová konference o poruchách příjmu potravy s mezinárodní účastí,
Praha, 17.–19. 3. 2005-12-13.
123. Žourková, A., Kašpárek, T., Skotáková, S., Večeřová, M.: Sexuální funkce u mužů léčených atypickými antipsychotika.
47. Česko-Slovenská psychofarmakologická konference, Lázně Jeseník,
7. 1. 2005.
124. Žourková, A., Novotná, J.: Vliv trazodonu na sexuální funkce.
47. Česko-Slovenská psychofarmakologická konference, Lázně Jeseník,
8. 1. 2005.
125. Žourková, A.: Využití IT ve výuce psychiatrie – výhody a úskalí.
I. celofakultní konference o studiu na LF MU Brno, Brno, 17. 1. 2005.
126. Žourková, A.: Schizofrenie, sexuální život a antipsychotika.
XVII. Bohnických sexuologických dnech, Praha, 24. 2. 2005.

127. *Žourková, A., Theiner, P.*: Léčba sexuálních dysfunkcí u mužů antidepresivy. Regionální seminář Psychiatrické kliniky, Brno, 4. 3. 2005.
128. *Žourková, A.*: Sexuální funkce u onemocnění schizofrenního okruhu. Regionální seminář Psychiatrické kliniky, Brno, 8. 4. 2005.
129. *Žourková, A., Novotná, J.*: Genderové rozdíly v účinnosti a výskytu sexuálních dysfunkcí při léčbě trazodonem. Regionální seminář Psychiatrické kliniky, Brno, 22. 4. 2005.
130. *Žourková, A., Hadašová, E., Pilařová, L., Ravčuková, B., Robeš, M.*: Význam genotypu a fenotypu CYP2D6 při léčbě paroxetinem. 12. celostátní konference biologické psychiatrie Luhačovice, 15.–18. 6. 2005.
131. *Žourková, A.*: Paroxetin v ambulanci praktické praxi. Seminář praktických lékařů, Znojmo, 22. 9. 2005.
132. *Žourková, A.*: Aripiprazol: nové antipsychotikum (kasuistická sdělení). Předneseno na Regionálním semináři Psychiatrické kliniky v Brně, 14. 10. 2005.
133. *Žourková, A., Theiner, P.*: Zneužití dospívající dívky pomocí internetu. Předneseno na Vědecké schůzi Psychiatrické společnosti ČLS JEP, Praha, 5. 10. 2005.
134. *Žourková, A.*: Paroxetin v ambulanci praktického lékaře. Předneseno na semináři praktických lékařů, Zlín, 7. 11. 2005.
135. *Žourková, A., Theiner, P.*: Antidepresiva v léčbě sexuálních dysfunkcí u žen. Předneseno na Vědecké schůzi Sexuologické společnosti ČLS JEP, Praha, 5. 12. 2005.

Media:

Somatická problematika mentální anorexie – IBC Příkop, duben 2005.
Metabolické důsledky poruch příjmu potravy – TV ČT 1, duben 2005.
Zdravotní rizika mentální anorexie a bulimie – TV ČT 2, květen 2005.
Tělesné důsledky u poruch příjmu potravy – TV ČT 1, říjen 2005.
Obezita a možnosti farmakoterapie – TV ČT 1, listopad 2005.



III. Levočské pracovné dni neuropsychiatrie a algeziológie vo vertebrológii, Levoča, 13.-14. 10. 2005. Zahájenj organizátorem panem primářem Dvořákem z Levoče.



III. Levočské pracovné dni neuropsychiatrie a algeziológie vo vertebrológii, Levoča, 13.-14. 10. 2005. Nejen pracj živ je člověk...

VIII. PROGRAM SEMINÁŘŮ PSYCHIATRICKÉ KLINIKY V BRNĚ-BOHUNICÍCH

Psychiatrická klinika získala akreditaci ke školení v systému celoživotního vzdělávání lékařů ve Fakultní nemocnici Brno. Odborným garantem je prof. MUDr. Eva Češková, CSc. Počet kreditů za vybrané semináře je uveden.

Semináře se konají v příslušných termínech vždy v 10 hodin v klubovně či posluchárně kliniky.

Mimo tyto semináře se pracovníci psychiatrické kliniky pravidelně schází na pracovních poradách jednotlivých řešitelských týmů a na poradách školských pracovníků.

Leden

14. 1. *Regionální interdisciplinární seminář s kardiologickou problematikou:*

Kardiologická problematika v psychiatrii (koordinuje prof. E. Češková).

- MUDr. N. Anders: Existují vzájemné vztahy mezi depresivní poruchou a kardiovaskulárními chorobami?
- MUDr. E. Kitzlerová: Specifické aspekty použití antidepresiv v populaci kardiologicky nemocných.
- prof. E. Češková: Prodloužení QT intervalu.
- MUDr. T. Novotný: Pohled kardiologa.

(3 kredity)

21. 1. *Regionální seminář na téma:*

Postoje profesionálních pracovníků k duševně nemocným (koordinuje prof. E. Češková).

- Mgr. J. Šupa: Rozdíly v postojích k duševně nemocným u studentů psychologie, medicíny a střední zdravotnické školy.
- prof. E. Češková, MUDr. R. Příkryl: Výsledky ankety studentů.
- M. Švestková: Názory SZP.

(3 kredity)

Únor

11. 2. *Regionální seminář na téma:*

Postavení lamotriginu v psychiatrii a neurologii
(koordinuje prof. E. Češková).

- *MUDr. R. Kuba:* Antiepileptika u těhotných žen – mezinárodní těhotenský registr.
- *prof. E. Češková:* Lamotrigin v psychiatrii.
- *MUDr. T. Nežádal:* Lamictal u starších pacientů.

(3 kredity)

25. 2. *Seminář na téma:*

Poznatky ze zahraničních pobytů.

- *MUDr. M. Perna:* Pobyt v NSR na pracovišti RTMs.
- *prof. E. Češková:* Novinky z ACNP v Portoriku.

(2 kredity)

Březen

4. 3. *Regionální seminář na téma:*

Sexuologická problematika (koordinuje doc. Žourková).

- *doc. J. Zvěřina:* Novinky v sexuologii. Poruchy erekce, patofyziologie a farmakoterapie.
- *doc. A. Žourková, MUDr. P. Theiner:* Užití antidepressiv v léčbě sexuálních dysfunkcí u mužů.
- *MUDr. P. Theiner:* Problematika dětské sexuologie (kazuistická sdělení).

(3 kredity)

Duben

8. 4. *Regionální seminář na téma:* Nové trendy léčby schizofrenie (koordinuje prof. E. Češková).

- *prof. E. Češková:* Nové cíle léčby schizofrenie – dosažení remise a zajištění compliance.
- *MUDr. R. Příkrýl:* Psychopatologie a efekt léčby u prvních epizod schizofrenie (vlastní data).
- *doc. A. Žourková:* Sexuální funkce u mužů léčených atypickými antipsychotiky.

(3 kredity)

15. 4. *Regionální seminář na téma: Metabolické a endokrinní poruchy u schizofrenie (koordinuje prof. J. Švestka).*

- *prof. J. Švestka, MUDr. O. Synek, MUDr. J. Tomanová, MUDr. A. Cejpková: Metabolické a endokrinní poruchy, schizofrenie a antipsychotika.*
- *prof. E. Češková: Risperidon a problematika prolaktinu.*
- *PharmDr. M. Otrubčíak, (Eli, Lilly): Program pro dobré zdraví – program podporující zdravý životní styl pacientů se schizofrenií.*

(3 kredity)

22. 4. *Regionální seminář na téma: Co mají společného psychiatrie a neurologie? (koordinuje prof. I. Rektor, prof. E. Češková).*

- *prof. E. Češková: Úvod.*
- *prof. I. Rektor: Co mají společného psychiatrie a neurologie ?*
- *MUDr. I. Rektorová: Neuromodulační ovlivnění poruch exekutivních funkcí.*
- *MUDr. R. Příkrýl: Neuromodulační ovlivnění kognitivního deficitu u schizofrenního onemocnění.*

(3 kredity)

Květen

13. 5. *Regionální seminář Brno – Bratislava na téma: Problematika pohlavních rozdílů v psychiatrii (koordinuje prof. E. Češková).*

- *doc. J. Pečeňák: Pohlavní hormony a deprese.*
- *doc. V. Kořínková: Pohlaví a deprese – klinické a terapeutické souvislosti.*
- *doc. A. Žourková, MUDr. J. Novotná: Genderové rozdíly v účinnosti a výskytu sexuálních dysfunkcí při léčbě trazodonem.*

(3 kredity)

Červen

3. 6. *Regionální seminář na téma: Právní problematika a realita všedního dne v psychiatrii (koordinuje prof. E. Češková).*

- *MUDr. Bašný: Psychiatrie v síti a sítě v psychiatrii.*
- *doc. M. Hrdlička: Omezovací prostředky a psychofarmaka.*
- *JUDr. J. Mach, JUDr. Tobiášová: Pohled právníka.*

(3 kredity)

Říjen

7. 10. *Regionální seminář na téma: Postavení Consty v léčbě schizofrenní poruchy (koordinuje prof. Češková).*

- *prof. E. Češková:* Dosažení remise a přínos dlouhodobě působících atypických antipsychotik.
- *MUDr. L. Vachková:* Problematika nemocných profitujících z „Prahu“.
- *MUDr. R. Příkryl:* Vlastní zkušenosti s Constou.

(3 kredity)

14. 10. *Regionální seminář na téma: Parciální agonisté dopaminových receptorů – nová perspektiva léčby schizofrenie (koordinuje prof. J. Švestka).*

- *prof. J. Švestka:* Aripiprazol – antipsychotikum další generace bez endokrinních a metabolických nežádoucích účinků.
- *doc. A. Žourková, MUDr. O. Synek:* Kasuistická sdělení.

(3 kredity)

Listopad

4. 11. *Slavnostní regionální seminář ke 40. výročí otevření nové Psychiatrické kliniky v Brně-Bohunicích (koordinuje prof. E. Češková).*

- *prof. J. Raboch:* Postavení psychiatrických klinik v rámci psychiatrické péče v ČR.
- *prof. E. Češková:* Krátký pohled do historie nové psychiatrické kliniky.
- *prof. J. Švestka:* Brněnská psychofarmakoterapeutická škola.
- *MUDr. R. Příkryl, MUDr. T. Kašpárek:* Problematika zobrazovacích a stimulačních metod mozku na brněnské psychiatrické klinice.
- *prof. I. Drtílková, MUDr. P. Theiner, PhDr. B. Balaštíková:* Biologická problematika ADHD ve výzkumné práci dětského oddělení psychiatrické kliniky (molekulárně-genetické aspekty).

(3 kredity)

25. 11. *Regionální seminář na téma: Nové mechanismy léčby bipolární poruchy a jejich využití v praxi (koordinuje MUDr. R. Příkryl).*

- *MUDr. P. Vohlídka:* Neuroprotektivita a atypická antipsychotika.
- *MUDr. R. Příkryl:* Dlouhodobá léčba bipolární poruchy.

(3 kredity)

Prosinec

9. 12. *Interdisciplinární seminář na téma:*

Funkce prefrontální kůry – možnosti aplikace teoretických poznatků v klinické praxi (koordinuje MUDr. Kašpárek).

- *Mgr. P. Navrátilová:* Teorie prefrontálních funkčních systémů.
- *doc. PhDr. L. Vašina:* Propojení prefrontálního kortexu se strukturami limbického systému.
- *Mgr. M. Černík:* Prefrontální kortex ve vztahu k vybraným psychiatrickým diagnózám.

(3 kredity)

16. 12. *Seminář na téma:* Prezentace prací PGS (koordinuje doc. Žourková).

- *MUDr. P. Theiner:* Kognitivní funkce jako endofenotypy ADHD.
- *MUDr. P. Havlíková:* Oxidační stres a deprese.

(2 kredity)

VÝZNAMNÉ ODBORNÉ AKCE, NA KTERÝCH SE PSYCHIATRICKÁ KLINIKA PODÍLELA NEBO BYLA SPOLUPOŘADATELEM:

47. Psychofarmakologická konference v Lázních Jeseníku 6.–10. 1. 2005.

Přednáška Dr. med. Michaela Stiglera – Sebereflexe klíčových problémů pacientky s hraniční poruchou osobnosti v pokročilé fázi psychoterapie. 9. 12. 2005 posluchárna PK FN Brno-Bohunice.

Kurs pořádaný společností KIP (katatymně imaginativní psychoterapie)

Dr. med. Michaela Stigler, 10.–11. 12. 2005 klubovna PK FN Brno-Bohunice.

IX. UZNÁNÍ VĚDECKOU KOMUNITOU

Členství pracovníků

A) V REDAKČNÍCH RADÁCH:

prof. MUDr. Eva Češková, CSc. – členka redakční rady Čes. a slov. Psychiatrie, a členka redakční rady Archives Gen Psychiatry, české a slovenské vydání

prof. MUDr. Jaromír Švestka, DrSc. – člen redakční rady Psychiatrie a Update (časopis pro praktické lékaře), Remedia a Neuroendocrinology Letters. Farmakoterapie

prof. MUDr. Ivana Drtílková, CSc. – členka redakční rady Archives Gen Psychiatry, české a slovenské vydání, členka redakční rady Psychiatrie pro praxi a Neuroendocrinology Letters

doc. MUDr. Alexandra Žourková, CSc. – členka redakční rady Psychiatrie pro praxi

MUDr. Tomáš Kašpárek – člen redakční rady Psychiatrie pro praxi

B) VE VÝBORECH, PŘEDSEDNICTVU A KOMISÍCH ODBORNÝCH SPOLEČNOSTÍ

prof. MUDr. Eva Češková, CSc. – členka výboru České Neuropsychofarmakologické společnosti (ČNPS), členka nominační komise C.I.N.P. (Collegium Internationale Neuro-psychopharmacologicum), členka výboru Psychiatrické společnosti ČLS JEP, členka výboru Společnosti pro biologickou psychiatrii

prof. MUDr. Ivana Drtílková, CSc. – předsedkyně Pedopsychiatrické sekce PS ČLS JEP a členka revizní komise PS ČLS JEP

PhDr. Marcela Langová-Šindelářová – členka předsednictva České společnosti pro katalymně imaginativní psychoterapii

prof. MUDr. Jaromír Švestka, DrSc. – člen výboru České Neuropsychofarmakologické společnosti a člen výboru Academia Medica Pagensis a člen České lékařské akademie a člen oborové komise pro psychiatrii a neurologii IGA MZ ČR

C) V ORGANIZAČNÍCH VÝBORECH

prof. MUDr. Eva Češková, CSc. – členka organizačního výboru 47. Česko-Slovenské psychofarmakologické konference, Lázně Jeseník, 5.–9. 1. 2005

prof. MUDr. Jaromír Švestka, DrSc. – člen organizačního výboru 47. Česko-Slovenské psychofarmakologické konference, Lázně Jeseník, 5.–9. 1. 2005

D) Akreditační komise MZ

prof. MUDr. Eva Češková, CSc. – psychiatrie, gerontopsychiatrie

prof. MUDr. Ivana Drtílková, CSc. – pedopsychiatrie

doc. MUDr. Alexandra Žourková, CSc. – psychiatrie a sexuologie

E) JINÉ

prof. MUDr. Eva Češková, CSc. – předsedkyně oborové rady doktorandského studia LF MU Brno pro obor psychiatrie a členka vědecké rady LF MU

prof. MUDr. Ivana Drtílková, CSc. – členka oborové rady doktorandského studia LF UP Olomouci a LF MU Brno pro obor psychiatrie

PhDr. Marcela Langová-Šindelářová – členka poradního sboru předsedkyně Krajského soudu v Brně

prof. MUDr. Jaromír Švestka, DrSc. – člen oborové rady doktorandského studia LF MU Brno pro obor psychiatrie

doc. MUDr. Alexandra Žourková, CSc. – členka oborové rady doktorandského studia LFMU Brno pro obor psychiatrie

PhDr. Pavel Hanák – specialista na posuzování otázek domácího násilí – interdisciplinární tým řešící domácí násilí na území města Brna (Magistrát města Brna) poradce Bílého kruhu bezpečí

X. NADAČNÍ FOND POMOC PSYCHICKY NEMOCNÝM

Rozhodnete-li se věnovat jakoukoliv finanční částku jsou tyto následující možnosti:

1. Vyzvednout si složenku typu A u staničních sester jednotlivých oddělení psychiatrické kliniky a na poště poukázat finanční částku na číslo účtu:
74-132 809-514/0600
účet veden u Ge Capital bank, a.s. Brno Lidická 31.
2. Převést finanční částku z vlastního účtu na účet Nadačního fondu „Pomoc psychicky nemocným“ číslo účtu: 174-132 809-514/0600, účet veden u Ge Capital bank, a.s. Brno Lidická 31.
3. Finanční hotovost předat prostřednictvím sociální pracovnice paní Dejlové, která Vám vystaví pokladní doklad.

Informace lze získat na telefonním čísle 532 232 082.

Jménem našich pacientů a Nadačního fondu „Pomoc psychicky nemocným“ děkujeme za Vaše příspěvky.

XI. ZÁVĚR

Poděkování všem pracovníkům psychiatrické kliniky, kteří se podíleli na péči o naše nemocné, a všem, kteří se snaží o to, aby prostředí kliniky bylo hezké a příjemné. V neposlední řadě všem sponzorům, kteří nám pomáhají modernizovat přístrojové vybavení jednotlivých úseků a k zajistit hezký a moderní interiér.

Více informací o naší klinice můžete získat na webových stránkách LF MU a FN Brno.

www.med.muni.cz/psych/psychc.html

www.fnbrno.cz/pboh/pk

prof. MUDr. Eva Češková, CSc.



Přednostka kliniky prof. MUDr. Eva Češková, CSc.



Jednotka intenzivní psychiatrické péče



Přístroj pro reprezentativní transkraniální magnetickou stimulaci – nová možnost léčby deprese



Pokoj dětského oddělení



Školní třída na dětském oddělení



Vestibul kliniky



Posluchárna kliniky



Zahradnícká dílna

KRIZOVÉ CENTRUM



První psychiatrickou a psychologickou pomoc

vám

- při ztrátě duševní rovnováhy
- při smutku a beznaději
- v krizových životních situacích

nonstop poskytnete:

KRIZOVÉ CENTRUM
psychiatrické kliniky FN Bohunice • Jihlavská 20
nebo
telefonická pomoc LINKY NADĚJE – 547 21 23 33